

## Beknopt verslag van de stormperiode 23-24 juni 2004

**De algemene synoptische situatie** op woensdag en donderdag 23 en 24 juni wordt bepaald door een frontale depressie. Dit actieve laag, bestaande uit een gesloten kern met daaraan verbonden een warm-, kou- en oclusiefrent, trekt over de Britse Eilanden en het noorden van het Europese vasteland. De stormwind wordt gegenereerd door de sterke drukgradiënt ten zuiden van de depressiekern.

De storm bereikt z'n hoogtepunt op woensdagavond 23/06/04 op het moment dat de kern van de depressie (982hPa) zich net ten noorden van de Belgische kust bevindt. Op dat ogenblik staat er aan de Westhinder een gemiddelde wind van 9 à 10 Bft (met pieken tot 12 Bft) uit WZW tot ZW.

In de nacht van 23 op 24 juni vertraagt de oostelijke beweging van de depressiekern beduidend waardoor er donderdagmorgen 24 juni een sterk windveld (8 à 9 Bft uit WZW aan de Westhinder) boven de Belgische kust blijft staan.

Vanaf donderdagavond 24/06/04 neemt de wind geleidelijk in kracht af.

**Woensdag 23 juni** tussen 2 en 3 u GMT<sup>1</sup> passeren kort na elkaar een warmfront en koufront onze regio. De kerndruk van de frontale depressie bereikt op dat moment z'n laagste waarde (982 hPa). Hiermee gaat slechts een tijdelijke toename van de wind gepaard tot 7 Bft (met pieken tot 8 Bft) aan de Westhinder en tot 6 Bft (met pieken tot 7 Bft) te Zeebrugge. De wind ruimt van ZO naar ZW op beide lokaties. De golven zijn op dat ogenblik nog gering (rond 50cm aan de Bol van Heist en ongeveer 1m aan de Westhinder).

Vanaf dat ogenblik blijven zowel de windsterkte als de golfhoogte geleidelijk toenemen.

Rond 12 u GMT trekt de trog over de kuststreek. Voor de trog krimpt de wind tijdelijk naar ZZW en ruimt al vrij snel terug naar ZW. De wind is op dat ogenblik reeds toegenomen tot 8 à 9 Bft (met pieken tot 10 Bft) aan de Westhinder en tot 7 à 8 Bft (ook met pieken tot 10 Bft) te Zeebrugge. De gemiddelde golfhoogte is dan op zee reeds toegenomen tot 3m en langs de kust tot 2m.

In de namiddag en avond van woensdag 23/06/04 bereikt de storm z'n hoogtepunt. Onze kust ligt dan onder de sterkste drukgradiënt net ten zuiden van de depressiekern. De wind aan de Westhinder neemt toe tot 10 Bft (met pieken tot 12 Bft). Te Zeebrugge wordt 7 à 8 Bft (met pieken tot 11 Bft) gemeten. (Fig. 1, Fig. 2, Fig. 3 en Fig. 4)

De gemiddelde golfhoogte op volle zee (lokatie Westhinder) bevindt zich woensdagavond rond 3 à 4 m (met pieken tot 7 m). Dichter bij de kust (lokaties Trapegeer, Bol van Heist) bereikt de gemiddelde golfhoogte waarden tussen 2 en 2.5m. (Fig. 5 en Fig. 6)

**Donderdagochtend 24 juni** vertraagt de oostelijke beweging van de depressiekern beduidend waardoor een sterke gradiënt boven de Belgische kust blijft liggen. Pas vanaf donderdagavond neemt de wind geleidelijk af.

Zowel op zee als te Zeebrugge ruimt de wind van ZW naar WZW. Aan de Westhinder staat er op donderdagmorgen nog 8 à 9 Bft (met pieken tot 10 Bft) en neemt geleidelijk af tot 6 à 7 Bft (met pieken tot 8 Bft) 's avonds. Te Zeebrugge neemt de wind van 7 à 8 Bft (met pieken tot 10 Bft) 's ochtends af tot 4 à 5 Bft (met pieken tot 6 bft) 's avonds. (Fig. 1, Fig. 2, Fig. 3 en Fig. 4)

De gemiddelde golfhoogte neemt in de loop van donderdag af van 3.5m tot 2m. Dichter bij de kust neemt de significante golfhoogte af van 1.5 à 2m tot ongeveer 1.25m 's avonds. (Fig. 5 en Fig. 6)

Extra hoge waterstanden zijn er tijdens deze stormperiode niet voorgekomen. Het sterke windveld uit de ZW-sector zorgt voor een relatief kleine opwaaiing (ca 51 cm) en de storm is tevens te situeren net voor doortij. (Fig. 7)

---

<sup>1</sup> GMT: Greenwich Mean Time, in onze tijdzone gelijk aan MET (Midden-Europese Tijd=winterdijd) – 1 uur

Fig. 1 : Windsnelheid aan land (in m/s)

23 t.e.m. 24 juni 2004

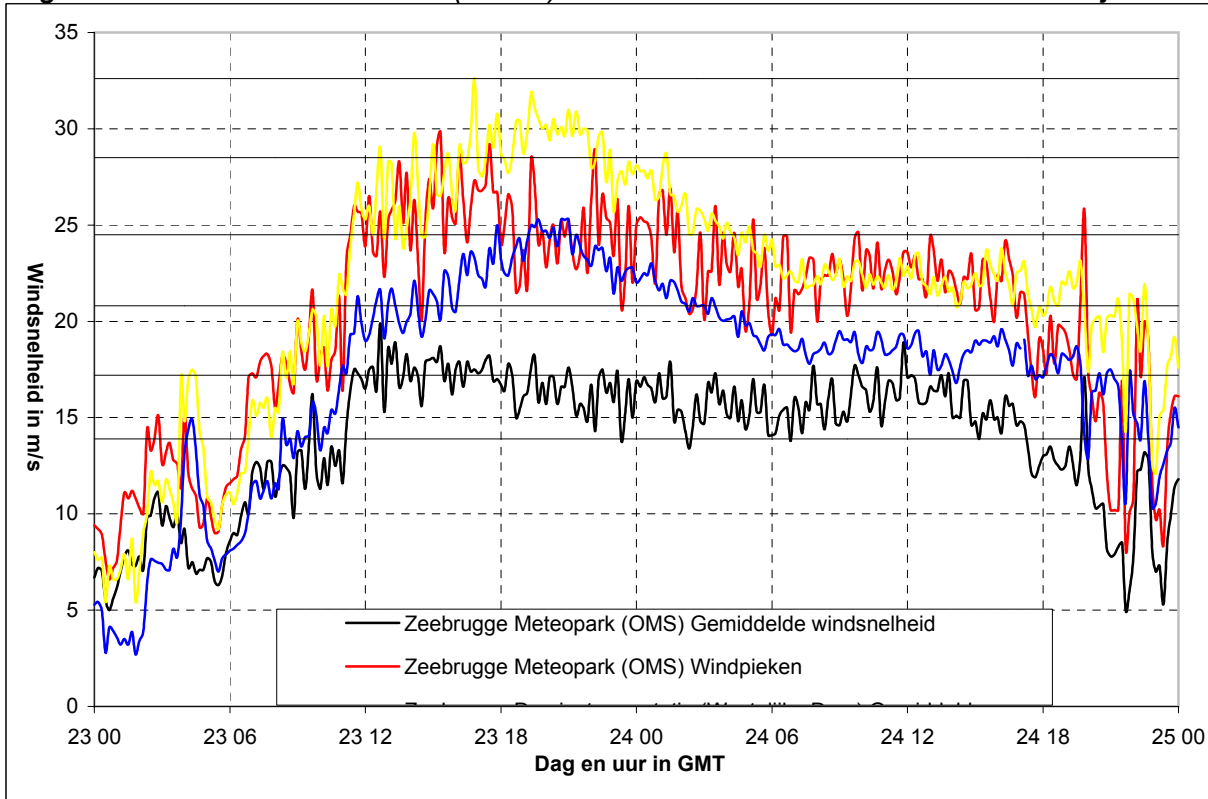


Fig. 2 : Windrichting aan land (in graden)

23 t.e.m. 24 juni 2004

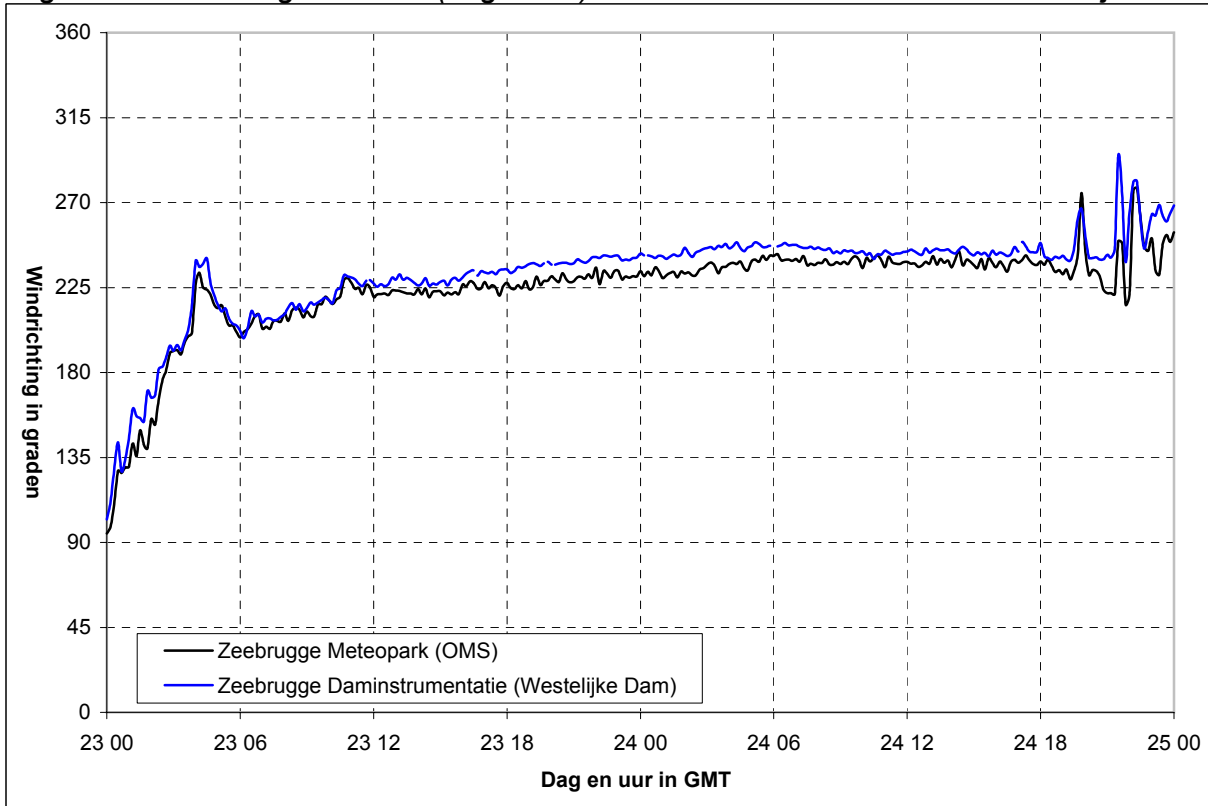


Fig. 3 : Windsnelheid op zee (in m/s)

23 t.e.m. 24 juni 2004

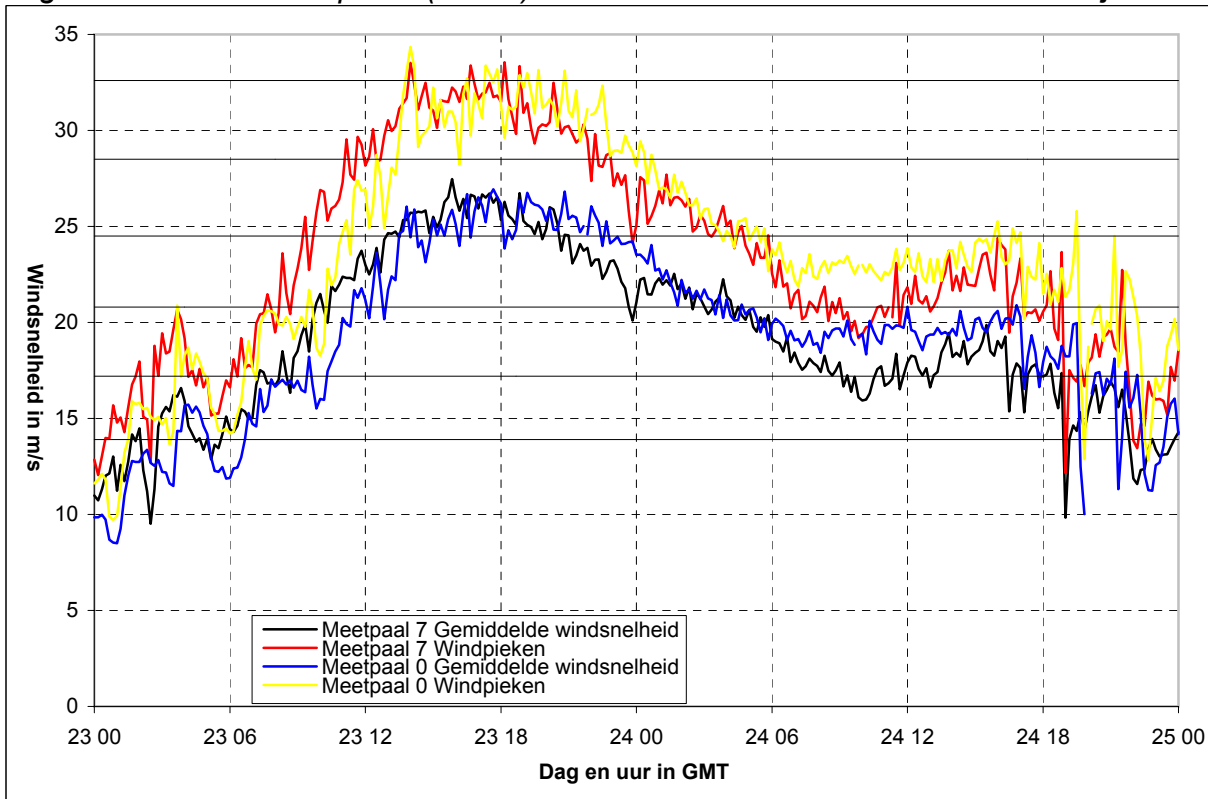


Fig. 4 : Windrichting op zee (in graden)

23 t.e.m. 24 juni 2004

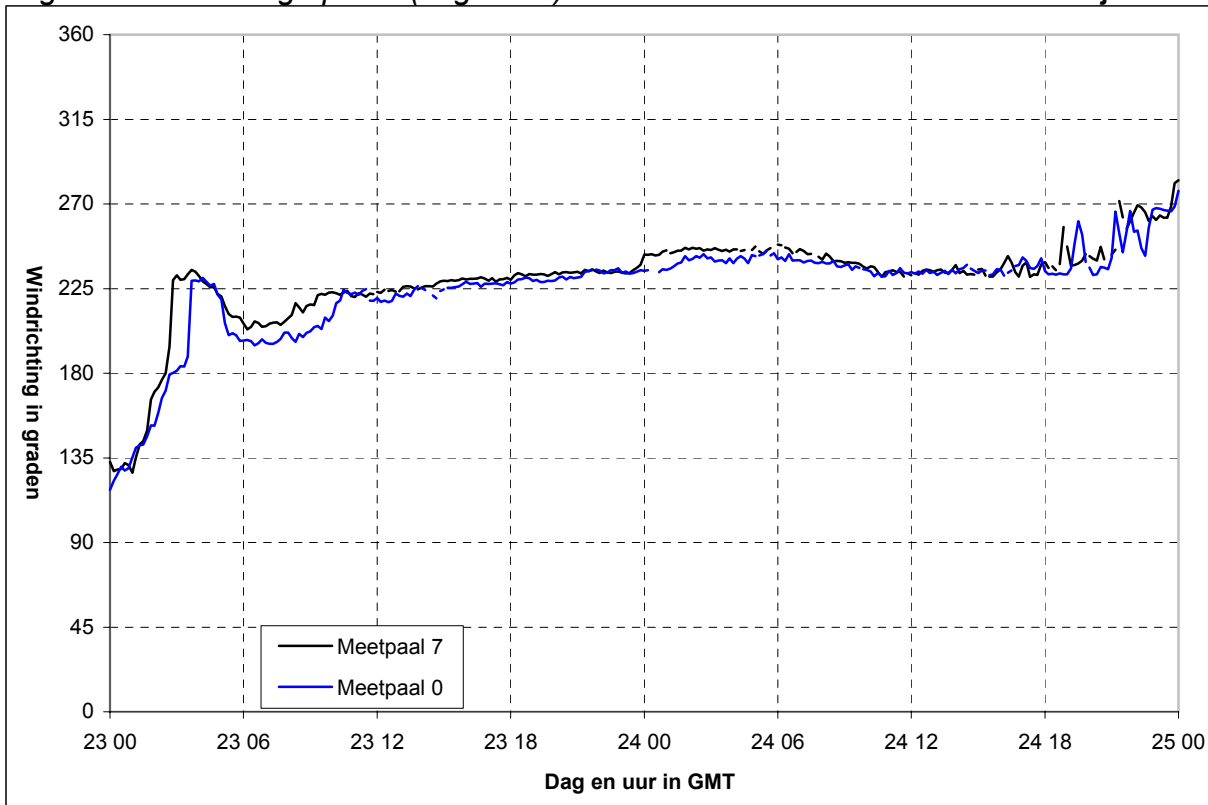


Fig. 5 : Significante golfhoogte (in cm)

23 t.e.m. 24 juni 2004

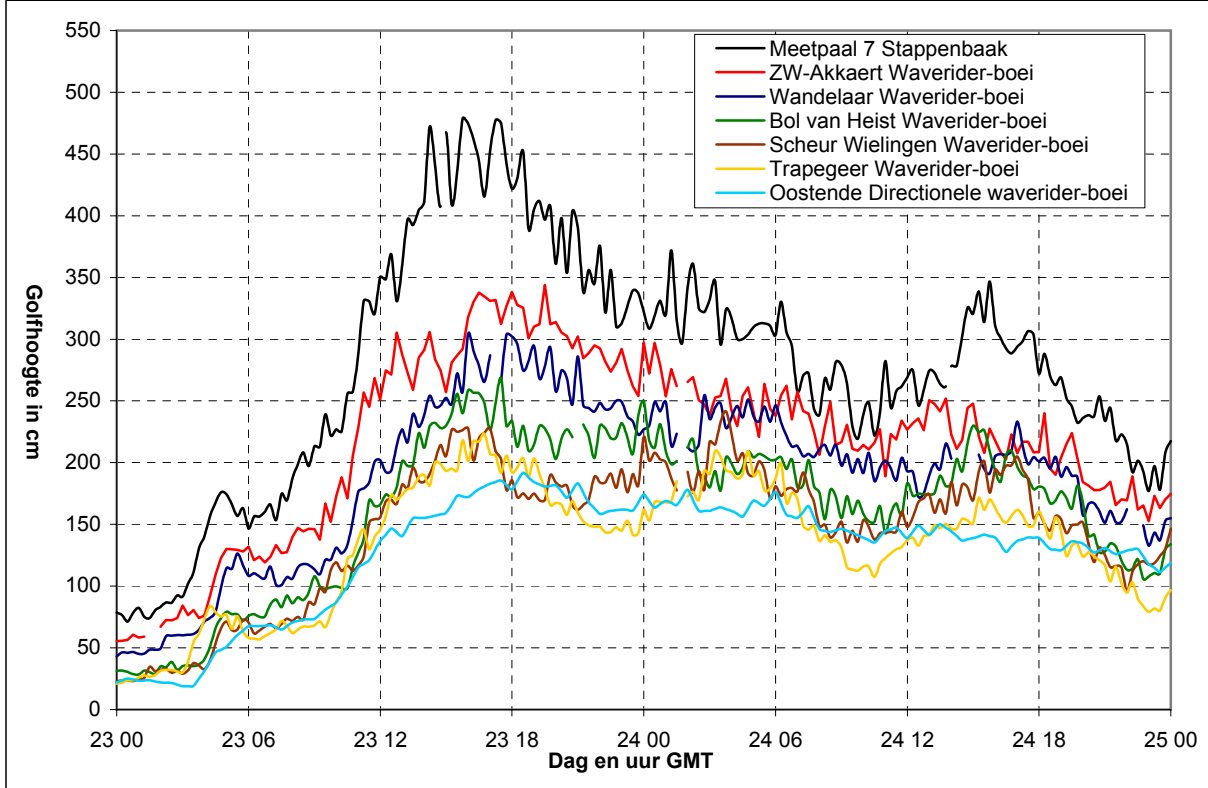


Fig. 6 : 1% of 10% hoogste golven (in cm)

23 t.e.m. 24 juni 2004

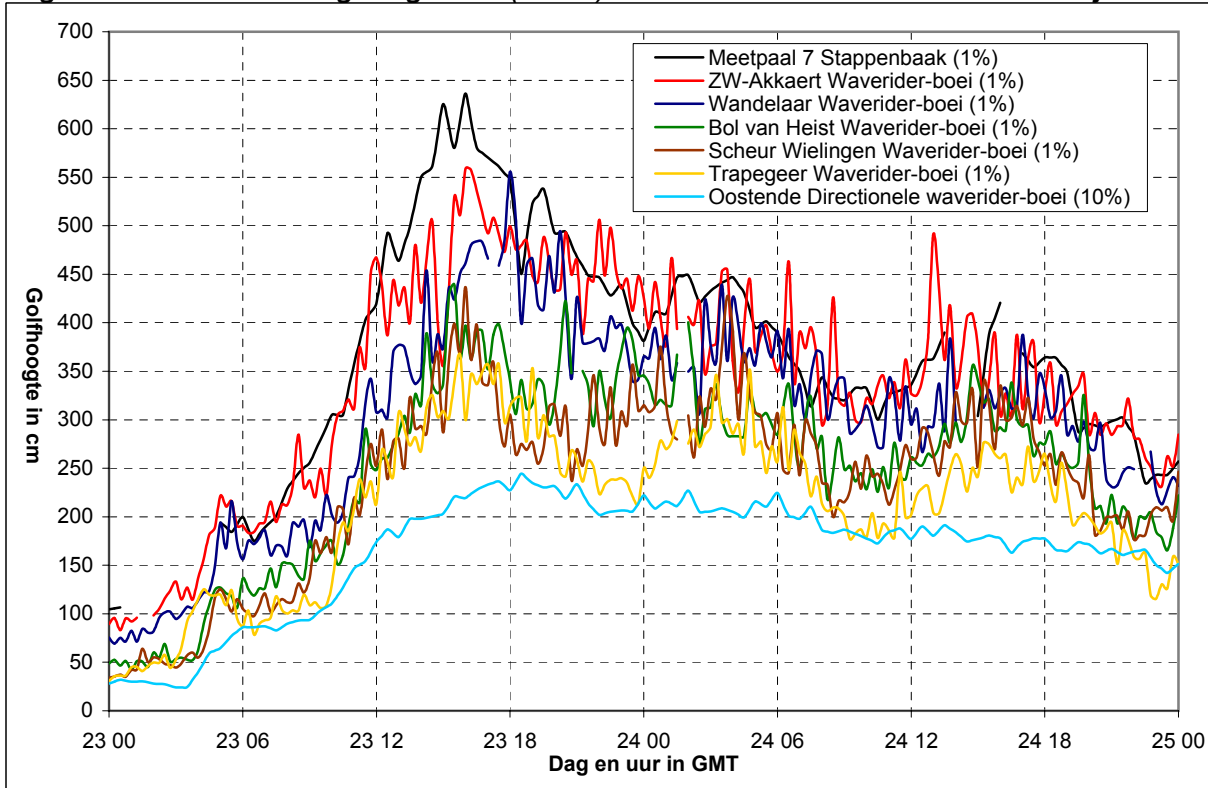


Fig. 7 : Harmonisch peil, reël peil, opzet Oostende (in cm)

23 t.e.m. 24 juni 2004

