

## Beknopt verslag van de stormperiode 31 januari-2 februari 2004

Een moederdepressie met kern 961hPa en twee dochterdepressies hebben zich boven de Oceaan uitgediept. Een eerste dochterdepressie trekt via de Britse Eilanden en de Noordzee naar Denemarken en zorgt op zaterdagavond 31/01/04 en de volgende nacht voor zware storm (10 Bft). De tweede dochterdepressie veroorzaakt geen storm. Een derde depressie, die zaterdagavond ontstaat boven de Oceaan, diept zich uit boven de Britse Eilanden en zorgt zondagavond opnieuw voor een korte stormperiode (9 Bft).

**Zaterdag 31 januari** nadert een storing verbonden aan de eerste dochterdepressie, waarvan de kern (975 hPa) zich verplaatst over Ierland en het centrale deel van de Noordzee naar Denemarken. De wind neemt op zee toe van 7-8 Bft uit Z tot 8-9 Bft uit ZZW. Bij de passage van het koufront (rond 15 u) ruimt de wind naar ZW en neemt toe tot 9 à 10 Bft (met pieken tot 11). De sterkste wind ontstaat tussen 16 en 23 uur in een stormveld achter het koufront en bereikt 10Bft (met pieken tot 12) uit ZW. Ook in Zeebrugge werd de sterkste wind (9 Bft met pieken tot 12) in deze periode gemeten. De golven nemen voor de koufrontpassage toe van 1,75 m tot 3 m aan de Westhinder en dicht bij de kust van 75 cm tot 1,25 m. Na de passage van het koufront nemen de golven snel toe van 3 tot 4,5 m (golfpieken tot 7 à 8 m) aan de Westhinder en van 1,25 tot 2,5 m voor de kust.

Een storing verbonden aan de tweede dochterdepressie passeert **zondagochtend** maar gaat slechts gepaard met een harde tot stormachtige wind (7-8) uit ZW.

Een storing, verbonden aan een derde depressie die zich ontwikkeld heeft boven de Oceaan en zich boven de Britse Eilanden uitdiept, zorgt **zondagavond 1/02/04** opnieuw voor stormwaarden. De wind neemt snel maar kortstondig toe van 6 Bft uit Z tot 9 Bft (met pieken tot 10 Bft) uit ZW. De golven nemen daarbij even toe tot 3 à 3,5 m (met golfpieken tot 5 m) aan de Westhinder en tot 2 m (met pieken tot 3 m) langsheen de kust.

Voor het getij was er in deze stormperiode geen enkel probleem. Enerzijds was het doodtij waardoor het harmonisch hoogwater slechts rond 3 m schommelde. Bovendien bleef de wind uit de sector Z tot ZW, waardoor de opwaaiing beperkt bleef tot een 60-tal cm.

Fig. 1 Windsnelheid aan land (Zeebrugge) - 31 januari t.e.m. 2 februari 2004

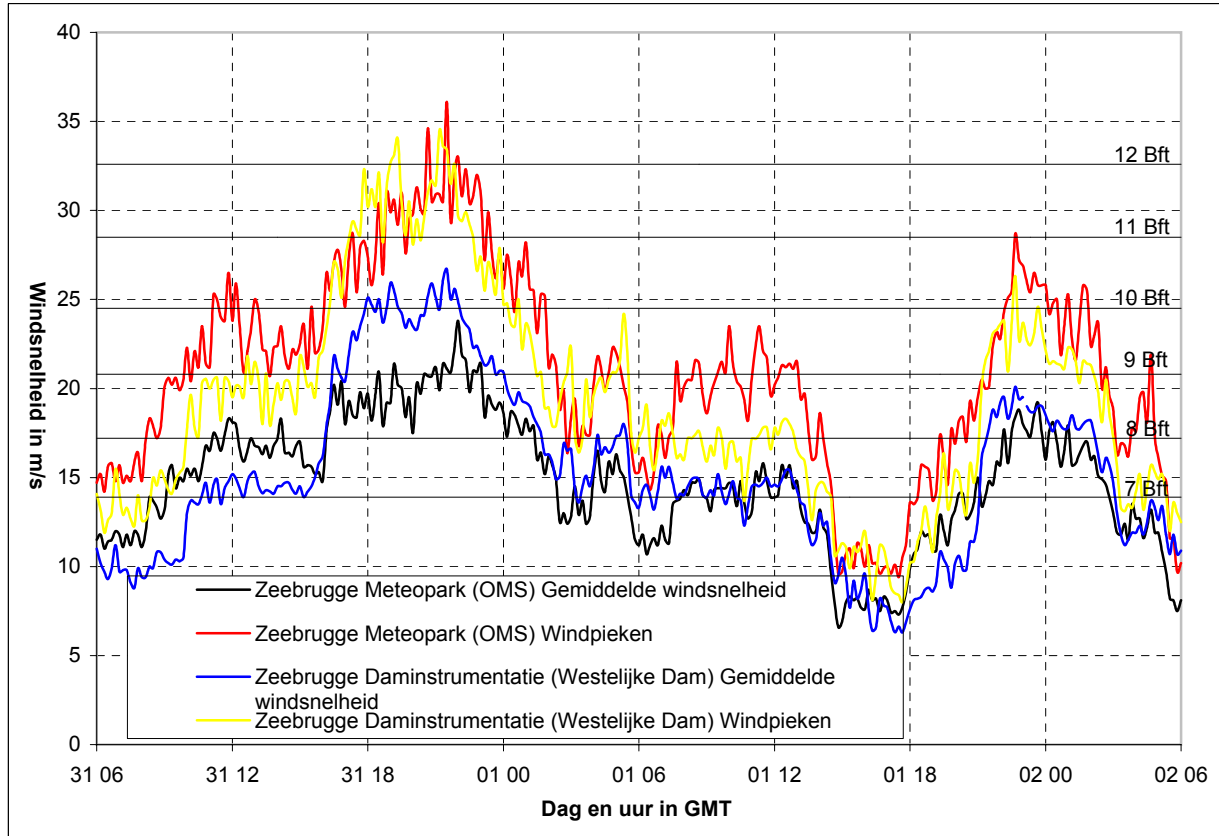


Fig. 2 Windrichting aan land (Zeebrugge) - 31 januari t.e.m. 2 februari 2004

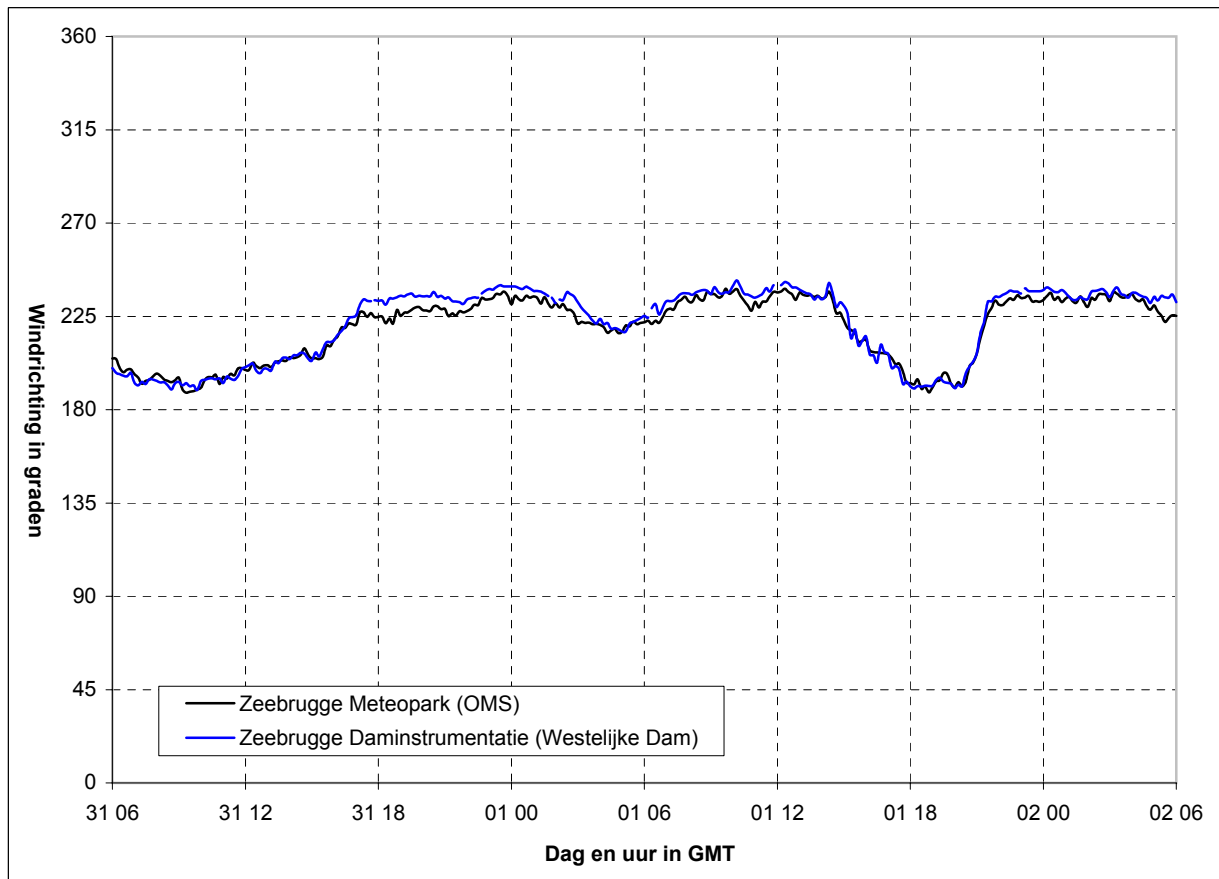


Fig. 3

Windsnelheid op zee - 31 januari t.e.m. 2 februari 2004

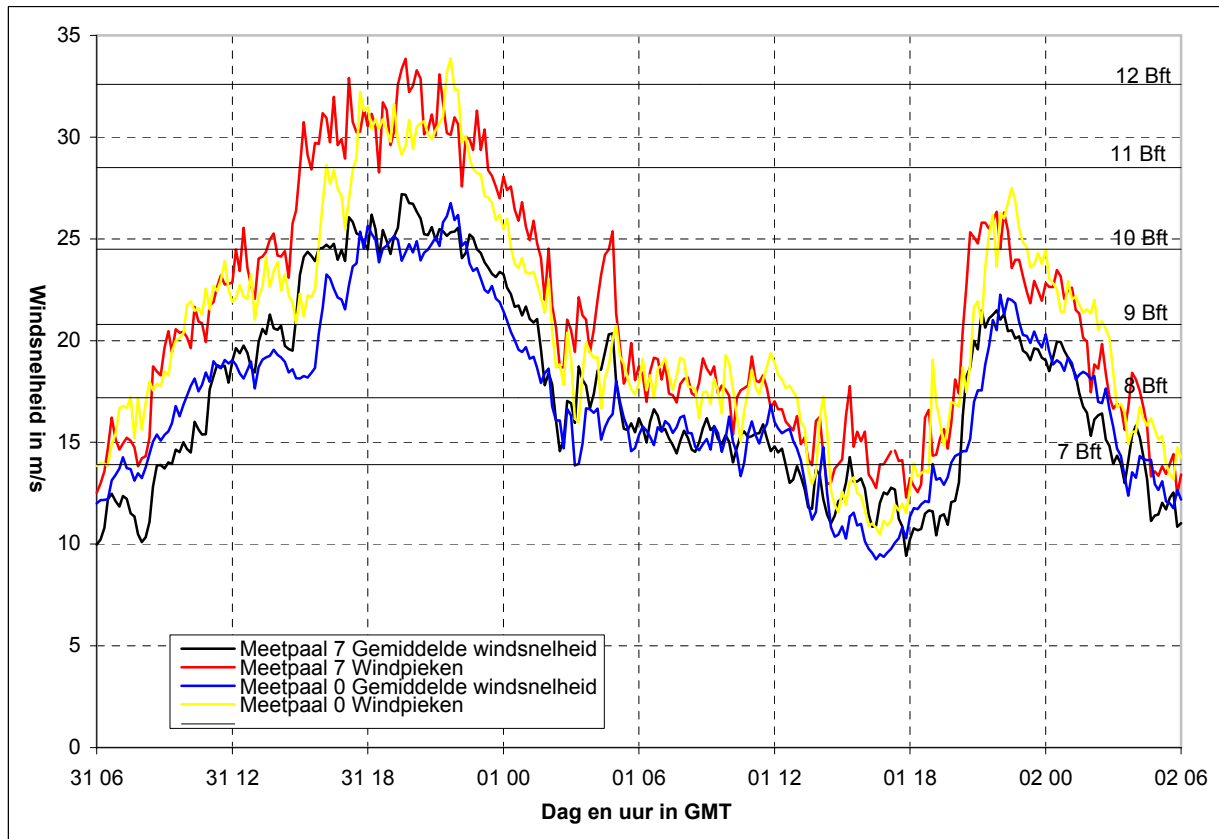


Fig. 4

Windrichting op zee - 31 januari t.e.m. 2 februari 2004

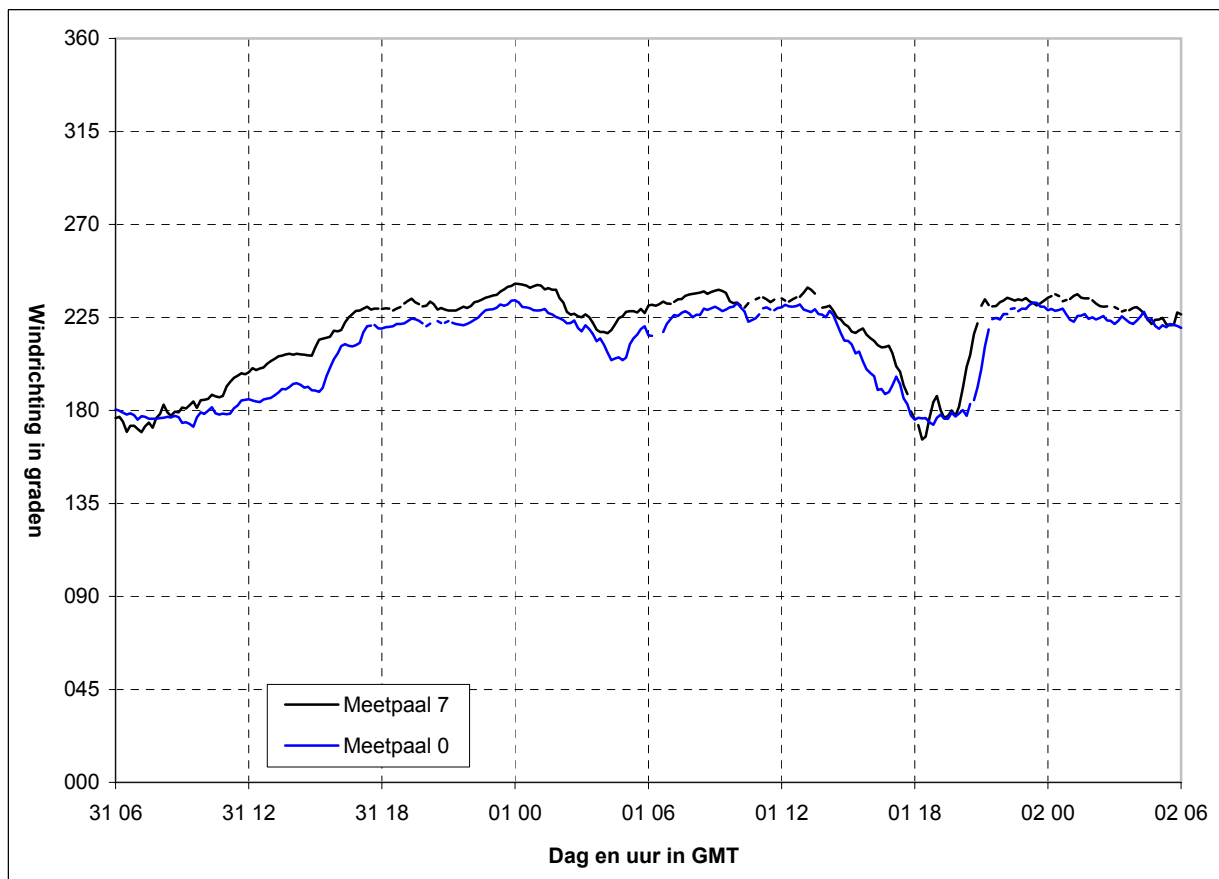


Fig. 5

Gemiddelde golfhoogte - 31 januari t.e.m. 2 februari 2002

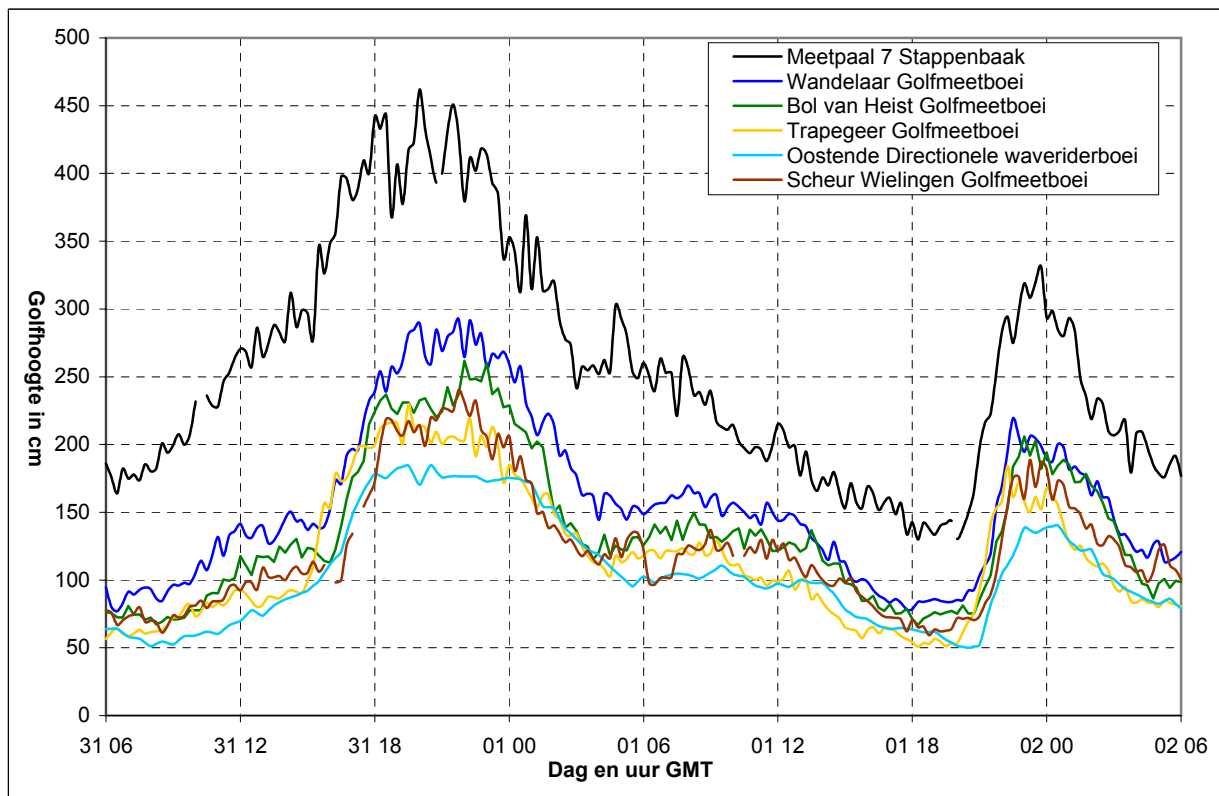


Fig. 6

1% hoogste golven - 31 januari t.e.m. 2 februari 2002

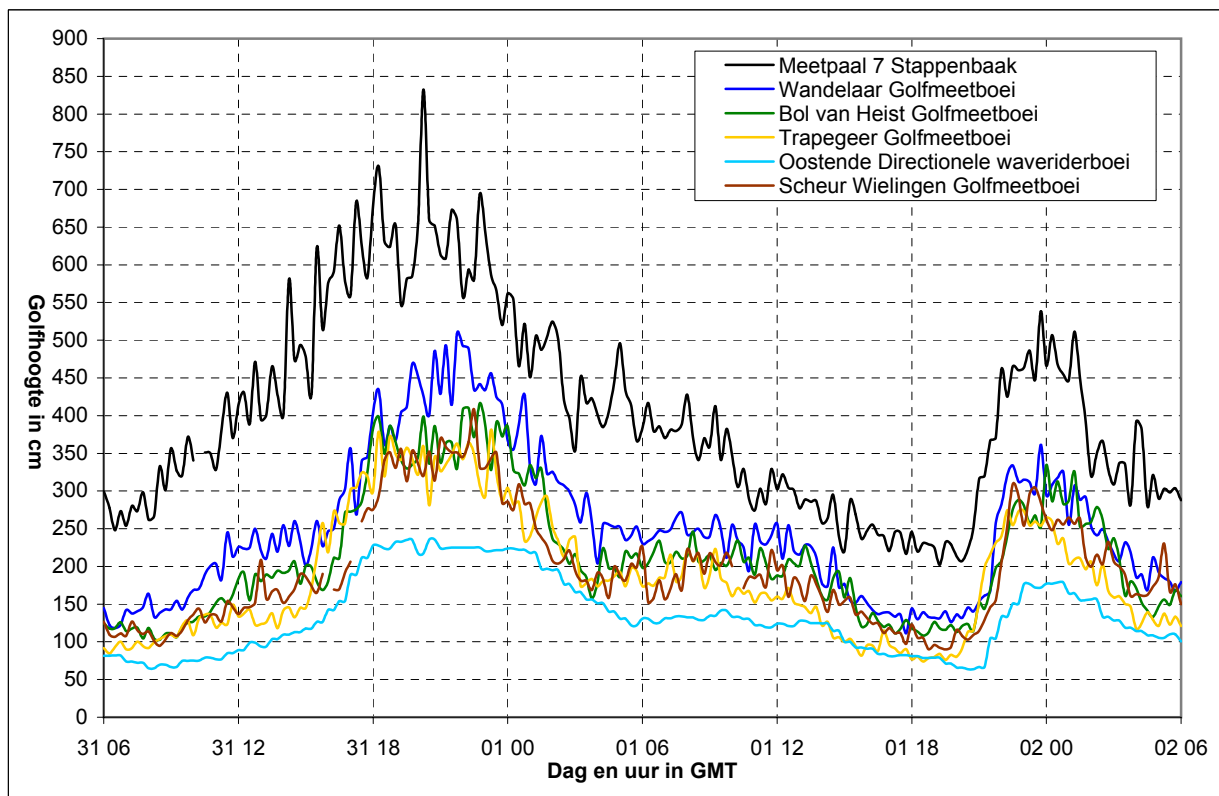


Fig. 7

Reëel peil, astronomisch peil, opzet Oostende

