

Beknopt stormverslag van de periode 12-14 februari 2005

De algemene synoptische situatie

Deze stormperiode wordt gekenmerkt door een gesloten stormdepressie. Zaterdag 12 februari 2005 trekt dit uitdiepende systeem van West-Schotland via de Noordzee naar het westen van de Oostzee. Gedurende zondag 13 februari 2005 en maandag 14 februari 2005 blijft dit laag nagenoeg stationair net ten noorden van Polen.

Zaterdag 12 februari om 0000 Z bevindt onze regio zich reeds in de warme sector van de frontale depressie waar de drukgradiënt geleidelijk strakker wordt en vanaf 0400 Z* resulteert dit in 8 Bft (pieken tot 9 Bft) uit WZW aan de Westhinder, tussen 0600 Z en 0800 Z nog iets toenemend tot 8 à 9 Bft (pieken tot 10 Bft) uit WZW. Net voor de middag passeert het koufront onze regio hetgeen een geleidelijke ruiming van WZW naar WNW tot gevolg heeft. Pas vanaf 1700 Z neemt de wind opnieuw toe naar 8 à 9 Bft (pieken 10 Bft). Deze situatie houdt aan tot zondagmorgen 0900 Z 13 februari; dan ruimt de wind verder naar NW en neemt af naar 7 Bft. Vanaf 1800 Z zondag 13 februari, volgt een nieuwe maar tijdelijke ruiming naar NNW tot N en dit gaat gepaard met een nieuwe toename naar 8 à 9 Bft (pieken tot 10 à 11 Bft). Dit duurt tot maandagmorgen 0500 Z 14 februari, de rest van de dag waait er een 7 à 8 Bft (pieken 9 Bft) uit NW. 's Avonds vanaf 1900 Z ruimt de wind naar NNW en neemt af tot 7 Bft (pieken 8 Bft).

Tijdens het grootste gedeelte van deze periode ligt de gemiddelde golfhoogte aan de Westhinder tussen 3 en 4 m. Op de hoogwaters tijdens de nacht van 12 op 13 februari en de nacht van 13 op 14 februari worden de hoogste golven gemeten aan de Westhinder. De gemiddelde golfhoogte overschrijdt de 4 m tijdens deze twee nachten. Dichter bij de kust, aan de lokatie Bol Van Heist, ligt de gemiddelde golfhoogte tijdens het grootste deel van de beschouwde periode tussen 2 en 3 m. Op de nachtelijke hoogwaters stijgen de gemiddelde golven aan de Bol Van Heist tot net boven de 3 m.

Deze stormperiode, kort na de springtijperiode van 10 en 11 februari, ging gepaard met hoge opzetten. Daardoor bereikte de waterstand te Oostende 529 cm TAW (een opzet van 60 cm) op het hoogwater van 1520 Z (harmonisch 479 cm TAW) op zaterdag 12 februari. Op het hoogwater van zondag 13 februari 0300 Z (harmonisch 472 cm TAW) werd een peil van 548 cm TAW (76 cm opzet) bereikt. Met het hoogwater van 1605 Z (harmonisch 463 cm TAW) steeg de zeespiegel te Oostende tot 538 cm TAW (75 cm opzet). Vanaf maandag 14 februari werd de opzet kleiner. Op het eerste hoogwater (harmonisch 459 cm TAW), om 0435 Z, werd te Oostende een waterstand bereikt van 509 cm TAW (een opzet van 50 cm). Op het hoogwater van 1545 Z (harmonisch 439 cm TAW) werd een peil van 497 cm TAW waargenomen (58 cm opzet).

*Z: tijd in UTC (Universal Time Coordinated) = GMT, in onze tijdzone = MET (Midden-Europese Tijd) – 1 u, bij wintertijd: Lokale Tijd = UTC + 1u, bij zomertijd: Lokale Tijd = UTC + 2u.

Fig 1 : Windsnelheid aan land (Zeebrugge)

12 t.e.m. 14 februari 2005

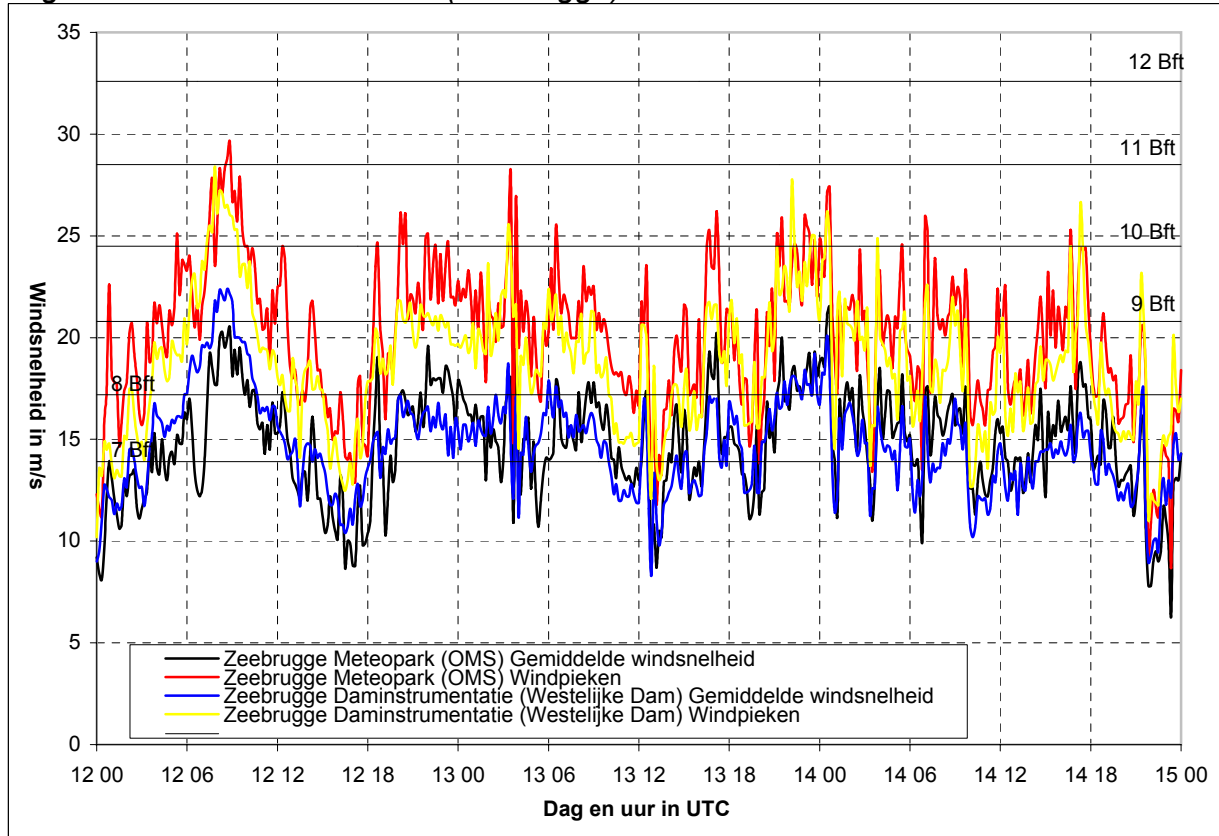


Fig 2 : Windrichting aan land (Zeebrugge)

12 t.e.m. 14 februari 2005

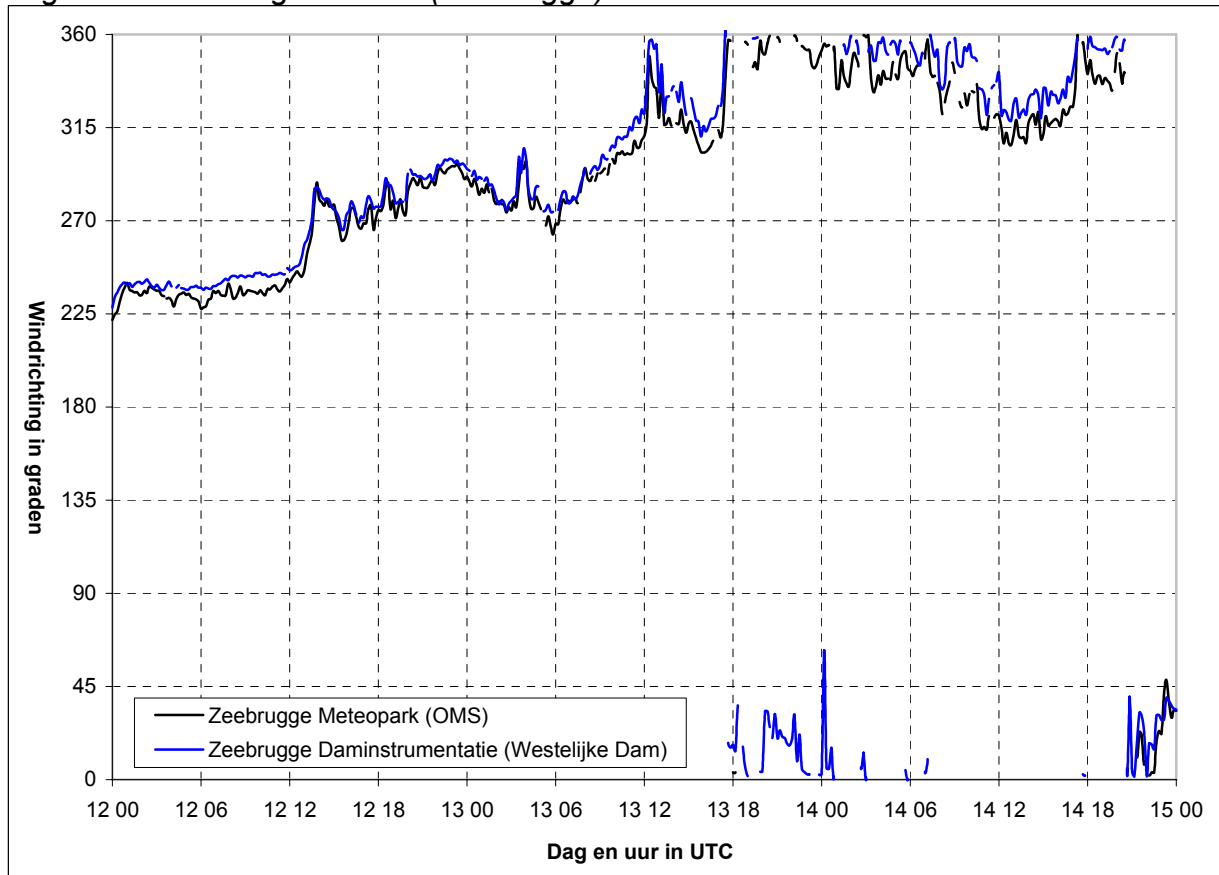


Fig 3 : Windsnelheid op zee (meetpalen 0 en 7)

12 t.e.m. 14 februari 2005

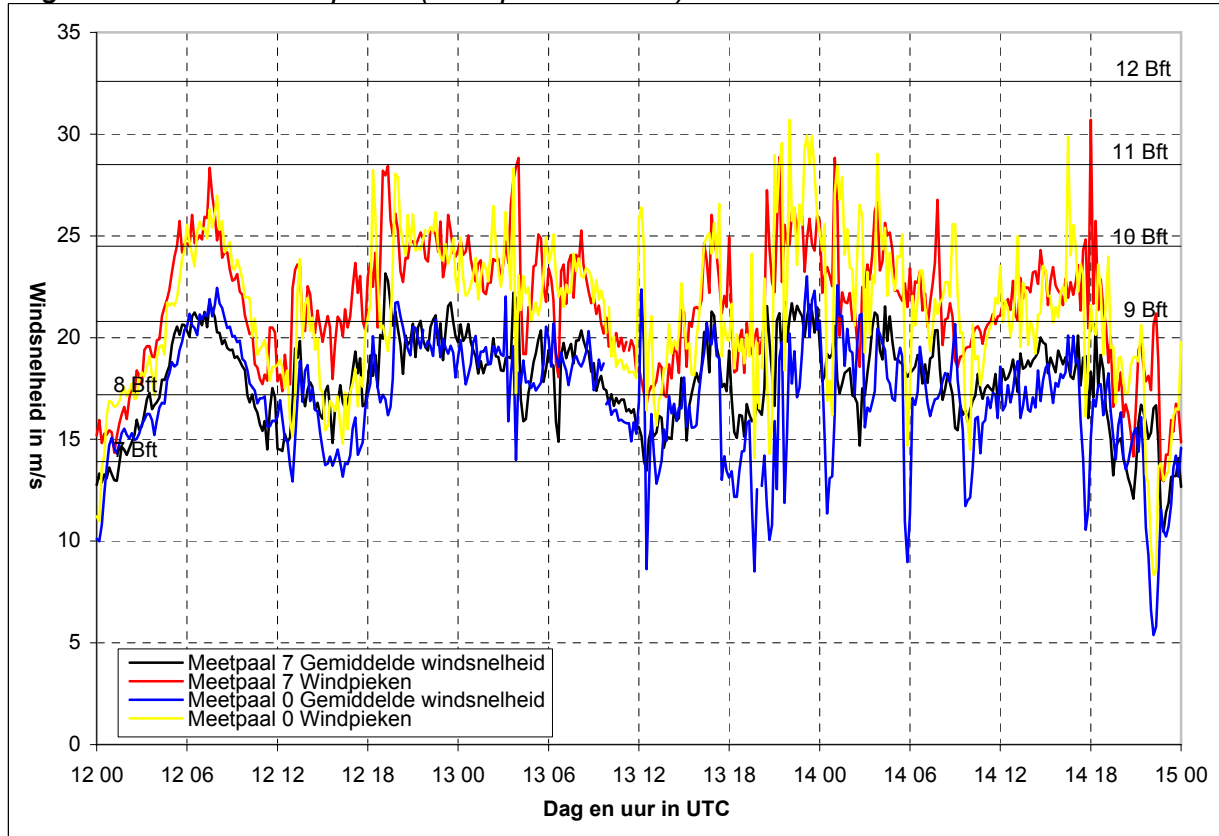


Fig 4 : Windrichting op zee (meetpalen 0 en 7)

12 t.e.m. 14 februari 2005

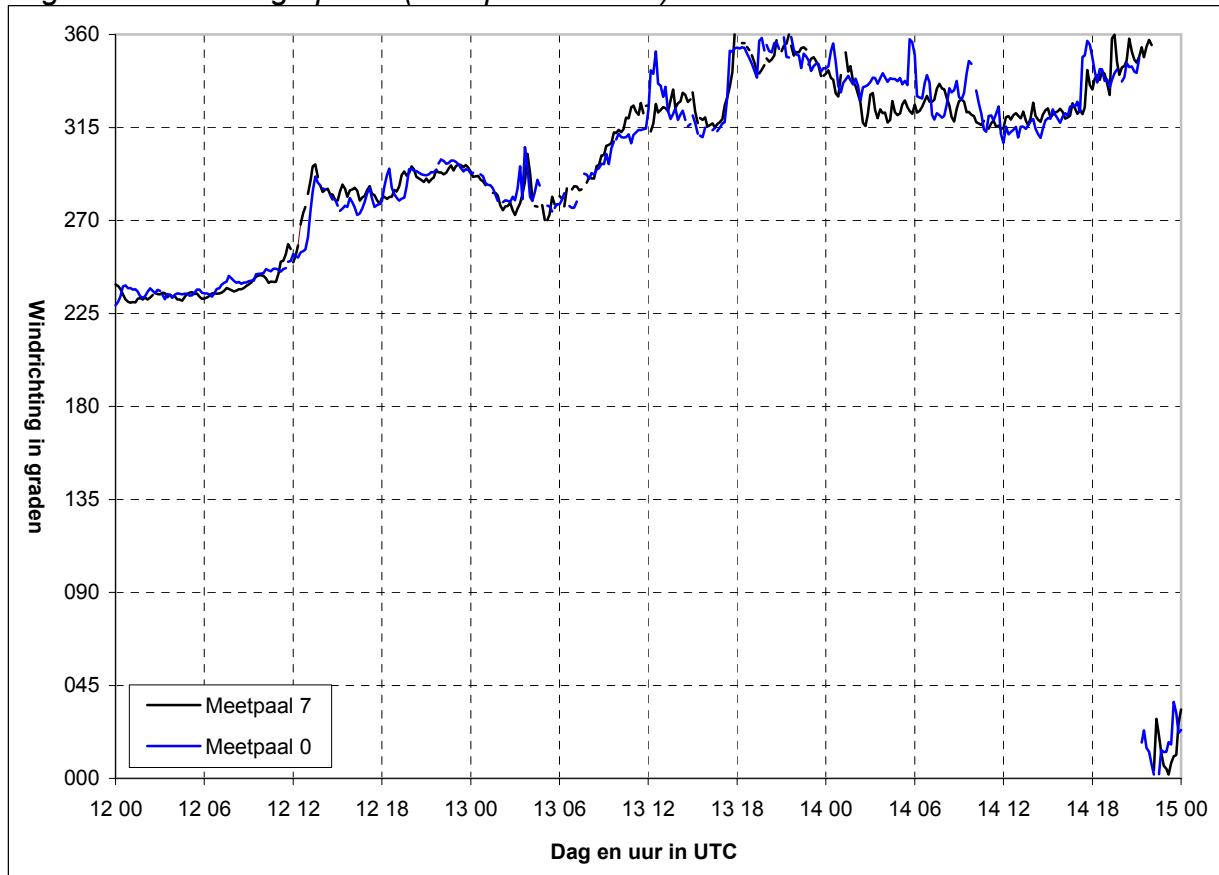


Fig 5 : Significante golfhoogte (in cm)

12 t.e.m. 14 februari 2005

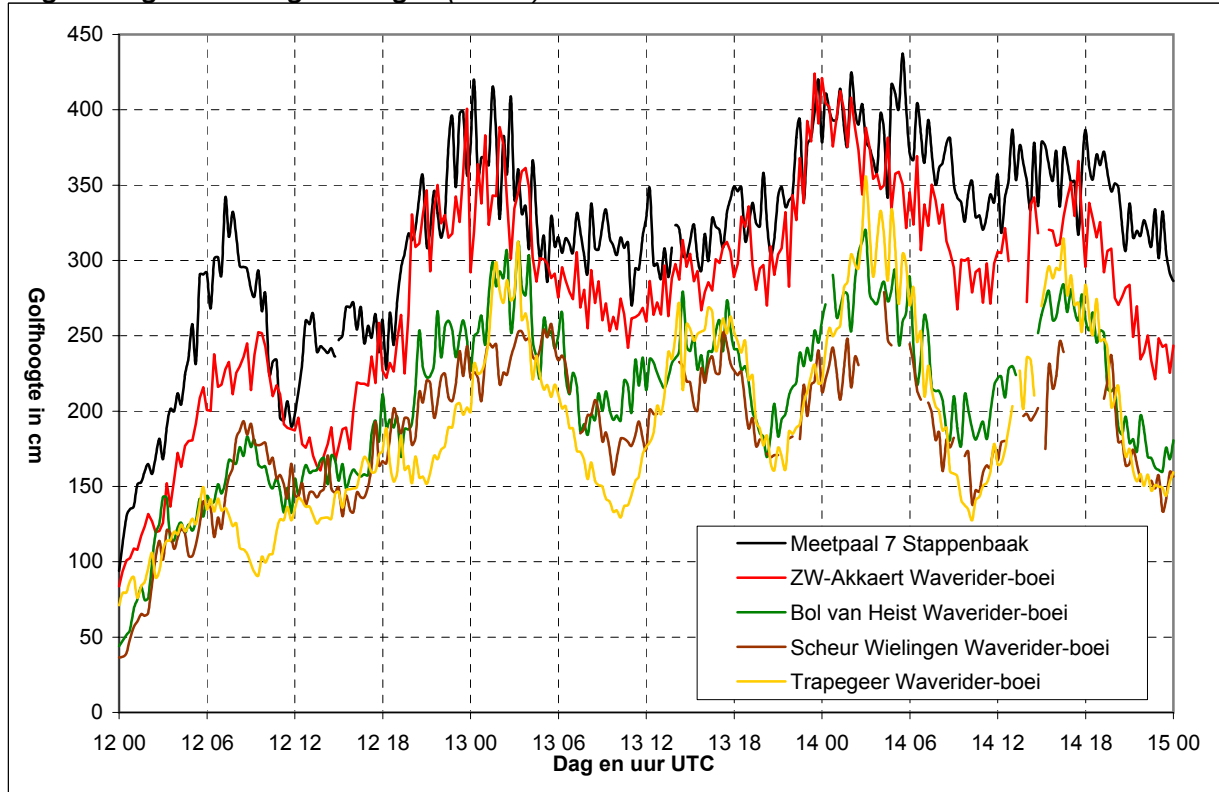


Fig 6 : 1% hoogste golven (in cm)

12 t.e.m. 14 februari 2005

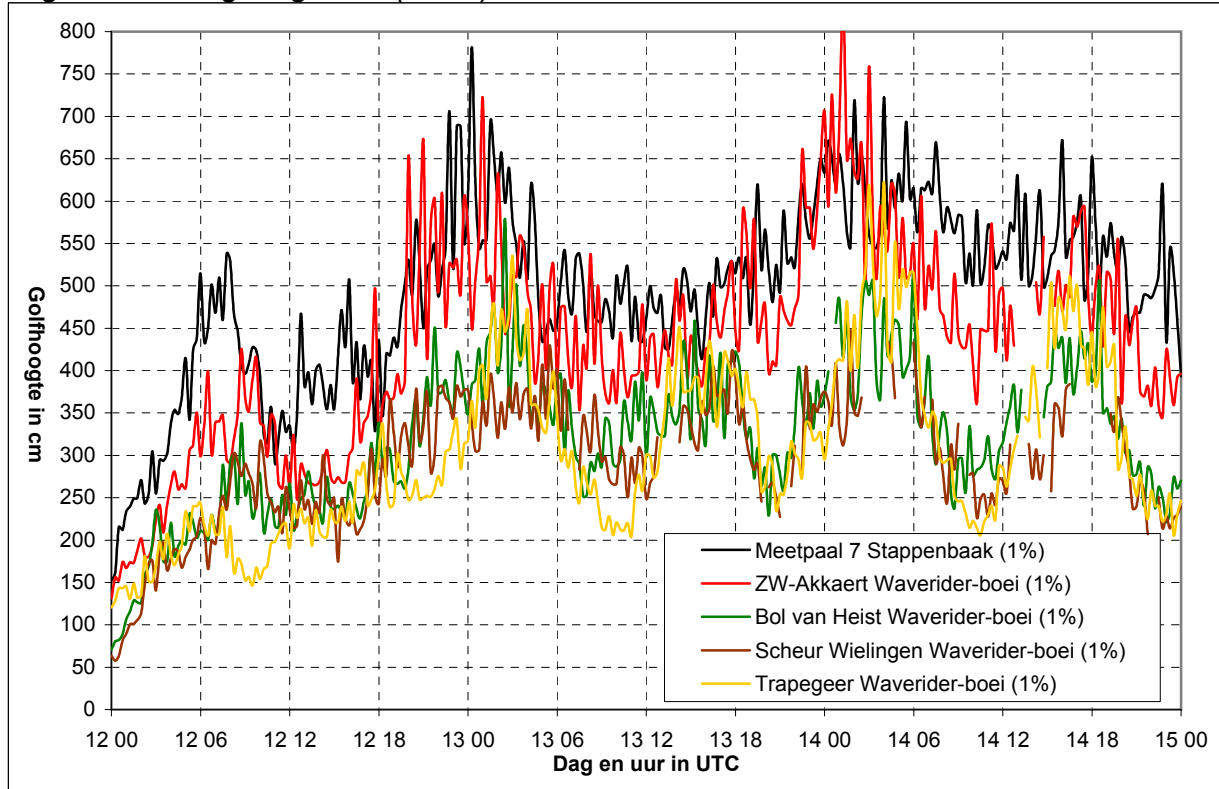


Fig 7 : Harmonisch peil, reëel peil, opzet Oostende (in cm)

12 t.e.m. 14 februari 2005

